



**MEMORIA ANUAL 2015
AGENTE DE CAMBIO
EURODIVISAS
DOMINICANA, S.A.**

ÍNDICE

1-. MENSAJE DEL PRESIDENTE	3
2-. MARCO GENERAL Y CONTEXTO INTERNACIONAL.....	4
3-. ESTRUCTURA ORGÁNICA	6
4-. INFORME CONSEJO DE ADMISTRACION.....	7
5-. CONSEJO DE ADMISTRACION	8
6-. NICHOS DE MERCADO MAS PREPONDERANTE	11
7-. PERSPECTIVAS	13
8-. LOGROS DE LA ENTIDAD	13
9-. REPORTE FINANCIERO	14


1-. MENSAJE DEL PRESIDENTE

Me satisface extenderles un cordial saludo, en nombre del Consejo de Administración les presentamos la Memoria Anual correspondiente a la gestión económica y administrativa del ejercicio social 2015.

En el mismo podrán encontrar informaciones relevantes correspondientes a la gestión de nuestra filial, Informe de los Estados Financieros avalado por nuestra firma de auditores externos, así como nuestras perspectivas para el siguiente ejercicio social.

Nuestra Filial Agente de Cambios Eurodivisas Dominicana, ha trabajado arduamente para crear en este año 2015 la plataforma que nos impulsará a una nueva etapa de crecimiento para 2016, el cual nos permitirá seguir siendo líderes en el país, mejorar nuestros estándares en la excelencia de atención al cliente así como adoptar nuevas tendencias de nuestro grupo Global Exchange para estar a la vanguardia de la actividad económica de nuestro ramo siempre avalados en nuestros principios corporativos; estricto cumplimiento de la ética, la legalidad y la transparencia, importancia del capital humano, excelencia en la atención al cliente , búsqueda constante del crecimiento y la expansión, desarrollo y aplicación de nuevas tecnologías, cuidada imagen corporativa, orientación a la innovación y mejora continua.

Agradecemos infinitamente la confianza depositada en nuestros equipos de trabajo, así como el respaldo y apoyo que cada día por parte de ustedes con el objetivo de hacer posible nuestras perspectivas anuales y reiterarles que trabajaremos arduamente y con tesón para avanzar paso a paso a la excelencia.


Isidoro Alanís
Presidente

2-. MARCO GENERAL Y CONTEXTO INTERNACIONAL

La filial de Global Exchange en República Dominicana, Agente de Cambio Eurodivisas Dominicana, S.A., que opera en el mercado bajo la denominación comercial Globo Cambio, empezó a funcionar en el año 2006 con tres Aeropuertos de Aerodom: Las Américas, Puerta Plata y Samaná; en los cuales, continúa prestando sus servicios en la actualidad, además de en los Aeropuertos Internacionales de Punta Cana y del Cibao (en Santiago de los Caballeros) y en de 19 hoteles en las zonas turísticas de Bayahibe y Bávaro y una oficina en el centro comercial Palma Real.



Oficinas en Santo Domingo

- Aeropuerto Internacional de Las Américas



Oficinas en Puerto Plata

- Aeropuerto Internacional Gregorio Luperón



Oficinas en Bávaro

- Centro Comercial Palma Real
- Hotel Catalonia Bávaro
- Hotel Meliá Caribe
- Hotel Now Larimar and Secrets
- Hotel Occidental Grand Punta Cana
- Hotel Ocean Blue and Sand
- Hotel Paradisus Palma Real
- Hotel Paradisus Punta Cana
- Hotel Princess Bávaro
- Hotel Princess Tropical
- Hotel Royalton and Memories
- Hotel VIK Arena Blanca



Oficinas en Punta Cana

- Aeropuerto Internacional de Punta Cana
- Hotel Breathless
- Hotel Chic Punta Cana
- Hotel Dreams Palm Beach
- Hotel Dreams Punta Cana
- Hotel Westin Punta Cana



Oficinas en El Catey

- Aeropuerto Internacional Juan Bosch



Oficinas en La Romana

- Hotel Catalonia Gran Dominicus
- Hotel Dreams La Romana
- Hotel Viva Dominicus Beach
- Hotel Viva Dominicus Palace

El Global Exchange q opera en el sector del cambio de moneda **desde el año 1996**. Nuestra empresa tiene su origen en España, en la localidad de Fuentes de Oñoro (Salamanca), fronteriza con Portugal, donde los propietarios, la familia Alanís, venían desarrollando diversas actividades empresariales enfocadas al público turista.

En 1996 se inauguró esta nueva línea de negocio para responder a las necesidades de cambio de moneda de los turistas extranjeros y con el objetivo de ofrecer un servicio profesional y de elevada calidad. **En tan solo 3 años, se consolidó una red de 16 establecimientos de cambio** repartidos por todo el territorio español.

A raíz de la entrada en vigor del euro, nuestra empresa decidió optar por un proceso de **internacionalización**. En el año **2001** nos convertimos en la única empresa española del sector que se internacionalizó, iniciando este nuevo reto con la apertura de 11 oficinas de cambio en los 6 principales aeropuertos de **Argentina**. Desde ese momento y hasta la actualidad, en tan solo trece años, hemos llegado a operar en 48 aeropuertos internacionales de 17 países y 4 continentes, y en numerosos complejos turísticos de Centroamérica.

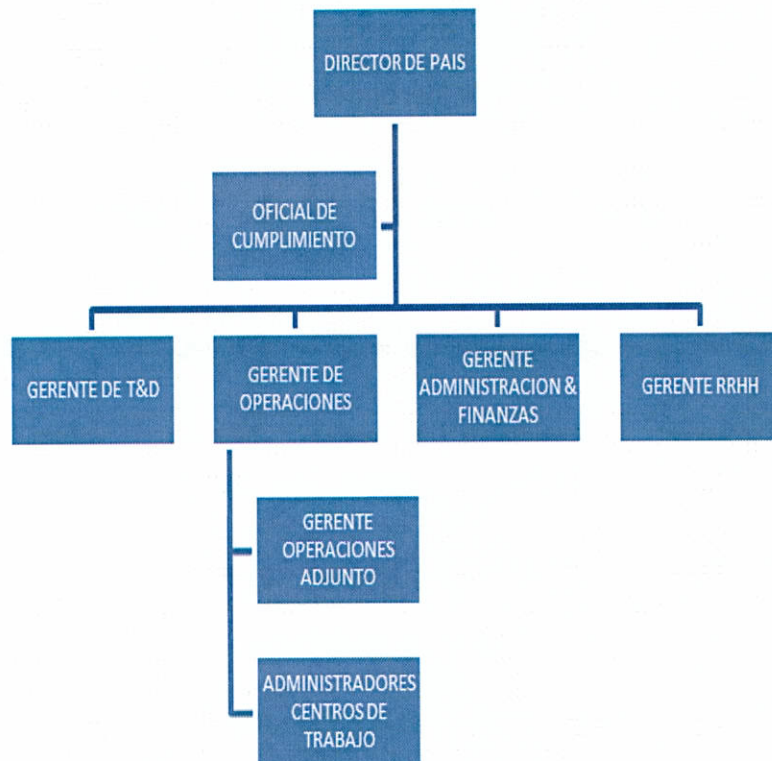


Esta expansión imparable ha sido posible gracias a un crecimiento sólido y sostenido que engloba, además de al negocio, a la propia organización, que ha ido sumando recursos tecnológicos y humanos por encima de la media del sector durante estos años.

La filial de Global Exchange en República Dominicana, es la principal empresa del país en prestar el servicio de cambio de monedas y Global Exchange es la tercera empresa del mundo en prestar el servicio de cambio de moneda. En la actualidad, tenemos una red de más de 180 oficinas situadas en 48 aeropuertos internacionales y en los hoteles de 17 países y 4 continentes, entre los que se cuenta Brasil. En los mismos, gracias a nuestra plantilla de 1600 colaboradores, atendemos cada año a más de 4 millones de clientes.

3-. ESTRUCTURA ORGÁNICA

La estructura funcional de nuestra entidad se describe en el siguiente organigrama:



4-. INFORME DEL CONSEJO DE ADMINISTRACION

El ejercicio social 2015 ha concluido con favorables resultados, con activos totales por valor de RD\$103,311,475.00 lo que representa un crecimiento de un 21.41% con relación al año 2014, El total de nuestros clientes atendidos ascendieron a 441,717 el cual representa un crecimiento de 9.76% con relación al año anterior.

Durante el pasado ejercicio 2015 hemos realizado importantes inversiones en aplicaciones tecnológicas y proyectos de gran importancia que nos permitirán avanzar en la consecución de grandes proyecciones.

Durante el pasado ejercicio, la sociedad obtuvo un beneficio antes del impuesto sobre la renta ascendente a la suma de diez millones seiscientos cuatro mil seiscientos veinticinco pesos dominicanos con 00/100 (RD\$10,604,625.00), del cual fue deducido la suma de dos millones ochocientos nueve mil ciento treinta y cinco pesos dominicanos con 00/100 (RD\$2,809,135.00), por concepto de impuesto sobre la renta; quedando, por consiguiente, un beneficio neto del ejercicio ascendente a la suma de siete millones setecientos noventa y cinco mil cuatrocientos noventa pesos dominicanos con 00/100 (RD\$7,795,490.00)

Espero pues, que los señores asambleístas aprueben sin reservas los actos realizados por el Consejo de Administración durante el pasado ejercicio de la sociedad, así como también el Balance General y el Estado de Ganancias y Pérdidas que anexo a este informe y nos otorguen descargo por la gestión llevada a cabo.

Finalmente, queremos reiterar nuestro compromiso de ejecutar con entusiasmo al logro de nuestros objetivos para el año 2016.



Isidoro Alanís
Presidente

5-. CONSEJO DE ADMINISTRACIÓN

El Consejo orienta los pasos estratégicos del Grupo.

El Consejo de administración del Grupo Global Exchange está compuesto por los integrantes de la familia Alanís, así como por profesionales, todos ellos con sobrada experiencia en el entorno económico-financiero y con amplios conocimientos empresariales.

El Consejo orienta los pasos estratégicos del Grupo Global Exchange, aprueba sus políticas de expansión y apoya la toma de decisiones de la compañía, velando por que se cumplan los siete principios corporativos en todo momento.

Para su Presidente, Isidoro J. Alanís, «somos una empresa que no puede detenerse; tenemos que aprovechar las oportunidades que se presenten. Desde un principio nuestro reto siempre ha sido crecer y hacer las cosas mejor».



Isidoro J. Alanís

Presidente

Isidoro J. Alanís es Licenciado en Gestión y Dirección de Empresas por la Universidad Antonio de Nebrija de Madrid. Colaborador y ponente en cursos y conferencias de diversas instituciones universitarias y empresariales de todo ámbito, ha formado parte del Grupo Global Exchange desde sus orígenes.

Rosario Alanís

Secretario

Rosario es Licenciada en Derecho por la Universidad de Salamanca y cuenta con un Máster en Derecho de Empresa por el Centro de Estudios Garrigues. Actualmente, es Secretario del Consejo de Administración de Eurodivisas S.A., además de asesora legal del grupo.





Juan Alanís
Vicepresidente

Juan posee un Máster en Administración de Empresas (MBA) en Desarrollo Ejecutivo, por la Escuela de Negocios Internacional de Madrid. Durante 9 años, Juan Alanís ha estado al frente de la filial de Argentina del Grupo Global Exchange, donde también cursó un Máster en Negocios Internacionales.

Carlos Alanís Marcos
Vicesecretario

Carlos Alanís es Licenciado en Administración de Empresas con especialización en el área de Marketing. Entre sus logros profesionales destacan la gestión, como Director General del Eurocentro Alanís, además de su cargo como Vicesecretario del Consejo de Administración de Eurodivisas S.A.



José Fernando de la Fuente
Consejero

José Fernando es Licenciado en Derecho y en Ciencias Económicas y Empresariales por I.C.A.D.E. Además de esto, cuenta con un Máster en Asesoría Fiscal de Empresas del Instituto de Empresa. Su amplia experiencia como asesor fiscal de importantes empresas, tales como ERNST&YOUNG o Banque Paribas, y su marcada trayectoria profesional convirtieron a José Fernando de la Fuente en la persona idónea para unirse al Consejo de Administración de Eurodivisas S.A., como Consejero, puesto que ostenta en la actualidad.



Sebastián Arias Tobalina

Consejero

Sebastián Arias es Ldo. en Derecho por la Universidad de Valladolid y Diplomado en Dirección Administrativa y Financiera y en Derecho Comunitario, además de contar con un Máster en Dirección de Empresas por la Universidad de Deusto. Durante más de 30 años, ha asumido cargos de máxima responsabilidad en importantes empresas españolas, como el Grupo Indal, del que ha sido Presidente y Consejero delegado, o Iberaval, donde ha ejercido como Consejero. En la actualidad ocupa los puestos de Pdte. de Alentia Capital Alternativo, Pdte. de la Fundación Indal y Consejero del Consejo Territorial de Mapfre.

6-. NICHOS DE MERCADO MÁS PREPONDERANTE



Nuestra actividad se enfoca al turista internacional, independientemente del motivo de su viaje (vacaciones, negocios, visita a familiares o amigos, estudios u otros), que transita por los Aeropuertos Internacionales.

Como Cliente, el turista internacional, presenta una serie de necesidades muy particulares, que reseñamos a continuación, y que es necesario satisfacer a la hora de prestarle el servicio de cambio de moneda:

- **El turista desea ser atendido de forma ágil y rápida**, lo que requiere un amplio número de puestos de atención al Cliente en cada oficina, para reducir al máximo el tiempo de ejecución y espera.
- **El turista requiere poder expresarse en su idioma o al menos en un lenguaje aprendido y reconocido mundialmente como el inglés**, lo que requiere un personal bilingüe en inglés y con amplio conocimiento de otros idiomas.
- **El turista suele requerir información añadida sobre otras necesidades que le urge conocer**, como dónde pueden realizar llamadas internacionales, formas de contratar servicios para llegar al centro de la ciudad (autobuses, taxis, alquiler de coches, etc.), lugares donde conseguir un mapa de las calles, teléfonos de interés (policía, hospitales, ...) etc.
- **El turista prefiere que se le entreguen billetes fraccionados en pequeños importes**, para evitar el inconveniente que puede suponer después el que no les sean aceptados billetes de grandes denominaciones, para lo que se requiere disponer siempre en stock de gran cantidad de cambio de moneda local.
- **El turista valora, incluso por encima del precio ofertado, valores como la confianza, seguridad y transparencia que le proporciona el establecimiento donde efectúa el cambio.**

- **El turista aprecia especialmente el diseño e imagen de la empresa prestadora del servicio de cambio,** pues lógicamente la percepción exterior suele ser reflejo fiel de la misma.
- **El turista desconoce la moneda del país al que viaja, por lo que necesita asesoramiento sobre la moneda local, así como herramientas que le ayuden a evitar que le entreguen billetes falsos o fuera de circulación.**

7-. PERSPECTIVAS

Nuestro objetivo es extender nuestra red de oficinas a la zona turística de Puerto Plata para que nuestros clientes tengan la disponibilidad de obtener sus servicios de canjes sin la necesidad de trasladarse al aeropuerto. Esto nos permitirá incrementar nuestra plantilla de trabajadores generando así fuentes de empleos en la región, además de incursionar en nuevas líneas de negocios que nos permitan otorgar a nuestro cliente un servicio de acuerdo a los últimos estándares mundiales en innovación y calidad.

Se trata de un **crecimiento sólido y sostenido** con el que seguiremos consolidando nuestro liderazgo en el país afianzando nuestro crecimiento en otras provincias, llegando así a cualquier parte país donde surja la oportunidad de ofrecer un servicio moderno y eficaz de cambio de moneda.



8-. LOGROS DE LA ENTIDAD

Durante el año 2015 atendimos 441 mil clientes experimentando un crecimiento de un 9.78% en relación al año 2014 a través de nuestras 26 oficinas presentes en los principales aeropuertos internacionales del país y hoteles ubicados en Bávaro, Punta Cana y La Romana, y consolidando nuestro crecimiento sostenido con la apertura del Aeropuerto del Cibao, con una favorable acogida, cubriendo así la necesidad de los pasajeros que demandan el servicio.

AGENTE DE CAMBIO
EURODIVISAS DOMINICANA, S.A.
Informe de los Auditores Independientes y
Estados Financieros
31 de diciembre de 2015 y 2014

AGENTE DE CAMBIO EURODIVISAS DOMINICANA, S. A.

TABLA DE CONTENIDO

	PAGINA
INFORME DE LOS AUDITORES INDEPENDIENTES	1
ESTADOS FINANCIEROS POR LOS AÑOS TERMINADOS EL 31 DE DICIEMBRE DE 2015 Y 2014:	
Balances Generales	3
Estados de Resultados	5
Estados de Flujos de Efectivo	6
Estados de Cambios en el Patrimonio Neto	8
Notas a los Estados Financieros	9

INFORME DE LOS AUDITORES INDEPENDIENTES

A la Junta Directiva y los Accionistas de Agente de Cambio Eurodivisas Dominicana, S. A.

Hemos auditado los estados financieros sobre base regulada que se acompañan del Agente de Cambio Eurodivisas Dominicana, S. A. (en adelante "la entidad"), los cuales comprenden el balance general al 31 de diciembre de 2015 y 2014, y los estados de resultados, flujos de efectivo y cambios en el patrimonio por los años terminados en esas fechas, y un resumen de las políticas contables significativas y otras notas explicativas.

Responsabilidad de la Administración por los Estados Financieros

La administración es responsable por la preparación y presentación razonable de estos estados financieros de conformidad con las prácticas de contabilidad establecidas por la Superintendencia de Bancos de la República Dominicana, la cual es una base integral de contabilidad diferente a las Normas Internacionales de Información Financiera, promulgadas por la Junta de Normas Internacionales de Contabilidad. Esta responsabilidad incluye: diseñar, implementar y mantener el control interno relevante para la preparación y presentación razonable de estados financieros que estén libres de representaciones erróneas de importancia relativa, ya sea debido a fraude o error; así como seleccionar y aplicar políticas contables apropiadas y efectuar estimaciones contables que sean razonables en las circunstancias.

Responsabilidad de los auditores

Nuestra responsabilidad es expresar una opinión acerca de estos estados financieros con base en nuestra auditoría. Efectuamos nuestra auditoría de conformidad con las Normas Internacionales de Auditoría. Esas normas requieren que cumplamos con requisitos éticos y que planifiquemos y realicemos la auditoría para obtener una seguridad razonable acerca de si los estados financieros están libres de representaciones erróneas de importancia relativa.

Una auditoría incluye efectuar procedimientos para obtener evidencia de auditoría acerca de los montos y revelaciones en los estados financieros. Los procedimientos seleccionados dependen del juicio de los auditores, incluyendo la evaluación de los riesgos de representación errónea de importancia relativa en los estados financieros, ya sea debido a fraude o error. Al efectuar esas evaluaciones de riesgos, los auditores consideran el control interno relevante para la preparación y presentación razonable de los estados financieros de la entidad a fin de diseñar procedimientos de auditoría que sean apropiados en las circunstancias, pero no con el propósito de expresar una opinión sobre la efectividad del control interno de la entidad. Una auditoría también incluye evaluar lo apropiado de las políticas contables utilizadas y la razonabilidad de las estimaciones contables hechas por la administración, así como evaluar la presentación en conjunto de los estados financieros.

Consideramos que la evidencia de auditoría que hemos obtenido es suficiente y apropiada para ofrecer una base para nuestra opinión de auditoría.

Opinión

En nuestra opinión, los estados financieros antes mencionados presentan razonablemente, en todos sus aspectos importantes, la situación financiera del Agente de Cambio Eurodivisas Dominicana, S. A. al 31 de diciembre del 2015 y 2014, y su desempeño financiero, sus flujos de efectivo y cambios en el patrimonio por los años terminados en esas fechas, de acuerdo con las prácticas de contabilidad establecidas por la Superintendencia de Bancos de la República Dominicana, según se describen en la nota 2 a los estados financieros que se acompañan.


Asunto de Énfasis

Los estados financieros que se acompañan no están destinados a presentar la posición financiera y los resultados de las operaciones y los flujos de efectivo de acuerdo con los principios contables de jurisdicciones distintas a la República Dominicana. Por lo tanto, el estado de situación financiera y los estados de resultados, de flujos de efectivo y de cambios en el patrimonio y su utilización no están diseñados para aquellos que no estén informados acerca de las prácticas de contabilidad y procedimientos establecidos por la Superintendencia de Bancos de la República Dominicana.



10 de febrero de 2016

AGENTE DE CAMBIO EURODIVISAS DOMINICANA, S. A.
BALANCE GENERAL
(Valores en RD\$)

	<u>Al 31 de diciembre de</u>	
	<u>2015</u>	<u>2014</u>
ACTIVOS		
Fondos disponibles (nota 4)		
Caja	50,289,312	35,543,237
Bancos del país	16,140,690	22,911,182
	66,430,002	58,454,419
Cuentas por cobrar (nota 5)		
Cuentas por cobrar	6,384,817	5,844,607
Propiedades, muebles y equipos (nota 6)		
Propiedad, muebles y equipos	75,647,883	64,257,526
Depreciación acumulada	(48,481,570)	(41,105,733)
	27,166,313	23,151,793
Otros activos (nota 7)		
Cargos diferidos	9,236,130	2,410,516
Intangibles	94,213	175,365
	9,330,343	2,585,881
TOTAL DE ACTIVOS	109,311,475	90,036,700


Javier Fernández
 Director General




Rud Cristina Martich
 Gerente de Finanzas

Para ser leídos conjuntamente con las notas a los estados financieros

AGENTE DE CAMBIO EURODIVISAS DOMINICANA, S. A.
BALANCE GENERAL
(Valores en RD\$)

	<u>Al 31 de diciembre de</u>	
	<u>2015</u>	<u>2014</u>
PASIVOS Y PATRIMONIO		
PASIVOS		
Otros pasivos (nota 8)	54,819,115	18,036,236
TOTAL DE PASIVOS	54,819,115	18,036,236
PATRIMONIO NETO (nota 10)		
Capital pagado	42,451,700	42,451,700
Capital adicional pagado	-	-
Otras reservas patrimoniales	4,245,170	4,245,170
Resultados acumulados de ejercicios anteriores	-	-
Resultados del ejercicio	7,795,490	25,303,594
TOTAL PATRIMONIO NETO	54,492,360	72,000,464
TOTAL PASIVOS Y PATRIMONIO	109,311,475	90,036,700


Javier Fernández
 Director General




Rud Cristina Martich
 Gerente de Finanzas

Para ser leídos conjuntamente con las notas a los estados financieros

AGENTE DE CAMBIO EURODIVISAS DOMINICANA, S. A.
ESTADOS DE RESULTADOS
(VALORES EN RD\$)

	<u>Años terminados el</u> <u>31 de diciembre de</u>	
	<u>2015</u>	<u>2014</u>
Ingresos financieros		
Intereses por inversiones	-	-
MARGEN FINANCIERO BRUTO	-	-
MARGEN FINANCIERO NETO	-	-
Ingresos (Gastos) por diferencias de cambio	679,350	(3,282,168)
Otros ingresos operacionales (nota 12)		
Comisiones por servicios	-	-
Comisiones por cambio	328,713,488	305,741,541
Ingresos diversos	230,060	112,795
	<u>328,943,548</u>	<u>305,854,336</u>
Otros gastos operacionales (nota 12)		
Comisiones por servicios	(123,367)	(135,852)
Gastos diversos	(5,633,962)	(7,406,794)
	<u>(5,757,329)</u>	<u>(7,542,646)</u>
	323,865,569	295,029,522
Gastos operativos		
Sueldos y compensaciones al personal (nota 14)	(84,611,527)	(63,990,777)
Servicios de terceros	(67,992,763)	(51,824,233)
Depreciación y amortizaciones	(8,136,752)	(7,176,993)
Otros gastos	(152,911,180)	(136,969,465)
	<u>(313,652,222)</u>	<u>(259,961,468)</u>
RESULTADO OPERACIONAL	10,213,347	35,068,054
Otros ingresos (gastos) (nota 13)		
Otros ingresos	391,278	54,348
	<u>391,278</u>	<u>54,348</u>
RESULTADO ANTES DE IMPUESTOS	10,604,625	35,122,402
Impuesto sobre la renta (nota 9)	2,809,135	9,818,808
RESULTADO DEL EJERCICIO	<u>7,795,490</u>	<u>25,303,594</u>


Javier Fernández
 Director General





Rud Cristina Martich
 Gerente de Finanzas


Para ser leídos conjuntamente con las notas a los estados financieros

AGENTE DE CAMBIO EURODIVISAS DOMINICANA, S. A.
ESTADOS DE FLUJOS DE EFECTIVO
(VALORES EN RD\$)

	Años terminados el	
	31 de diciembre de	
	<u>2015</u>	<u>2014</u>
EFFECTIVO POR ACTIVIDADES DE OPERACION		
Otros ingresos financieros cobrados	-	-
Otros ingresos operacionales cobrados	328,943,548	305,854,336
Gastos generales y administrativos pagados	(276,750,687)	(245,741,351)
Otros gastos operacionales pagados	(5,077,979)	(10,824,814)
Cobros (pagos) diversos por actividades de operación	(8,124,523)	(3,075,716)
Efectivo neto provisto por las actividades de operación	<u>38,990,359</u>	<u>46,212,455</u>
EFFECTIVO POR ACTIVIDADES DE INVERSION		
Adquisición de propiedad, muebles y equipos	(12,304,074)	(11,541,277)
Bajas por venta de equipo de transporte	623,653	-
Efectivo neto usado en las actividades de inversión	<u>(11,680,421)</u>	<u>(11,541,277)</u>
EFFECTIVO POR ACTIVIDADES DE FINANCIAMIENTOS		
Dividendos pagados y otros pagos a los accionistas	(19,334,355)	(30,526,872)
Efectivo neto usado en las actividades de financiamiento	<u>(19,334,355)</u>	<u>(30,526,872)</u>
AUMENTO NETO EN EL EFECTIVO Y EQUIVALENTES DE EFECTIVO	7,975,583	4,144,306
EFFECTIVO Y EQUIVALENTES DE EFECTIVO AL INICIO DEL AÑO	<u>58,454,419</u>	<u>54,310,113</u>
EFFECTIVO Y EQUIVALENTES DE EFECTIVO AL FINAL DEL AÑO	<u><u>66,430,002</u></u>	<u><u>58,454,419</u></u>


Javier Fernández
 Director General





Rud Cristina Martich
 Gerente de Finanzas

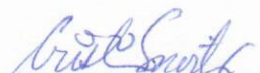
Para ser leídos conjuntamente con las notas a los estados financieros

AGENTE DE CAMBIO EURODIVISAS DOMINICANA, S. A.
ESTADOS DE FLUJOS DE EFECTIVO
(VALORES EN RD\$)

	<u>Años terminados el</u>	
	<u>31 de diciembre de</u>	
	<u>2015</u>	<u>2014</u>
Conciliación entre el resultado del ejercicio y el efectivo neto provisto por las actividades de operación		
Resultado del ejercicio	7,795,490	25,303,594
Ajustes para conciliar el resultado del ejercicio con el efectivo neto provisto por las actividades de operación:		
Depreciaciones y amortizaciones	8,136,752	6,550,983
Revaluación de Tasa	942,438	-
Ganancia en venta de activos fijos	(248,709)	-
Ajustes en activos fijos	-	7,228,997
Impuesto sobre la renta	2,809,135	9,818,808
Cambios netos en activos y pasivos:		
Cuentas por cobrar	(346,303)	(1,914,320)
Otros activos	(6,966,604)	(2,500,657)
Otros pasivos	26,868,160	1,725,050
Total de ajustes	<u>31,194,869</u>	<u>20,908,861</u>
Efectivo neto provisto por las actividades de operación	<u><u>38,990,359</u></u>	<u><u>46,212,455</u></u>


Javier Fernández
 Director General




Rud Cristina Martich
 Gerente de Finanzas

Para ser leídos conjuntamente con las notas a los estados financieros

AGENTE DE CAMBIO EURODIVISAS DOMINICANA, S. A.
ESTADOS DE PATRIMONIO NETO
 (VALORES EN RD\$)

	Capital Pagado	Capital adicional pagado	Otras reservas patrimoniales	Resultados Acumulados de Ejercicios Anteriores	Resultados del Ejercicio	Total Patrimonio
Saldos al 1 de enero de 2014	42,451,700	-	4,245,170	-	30,526,872	77,223,742
Transferencia a resultados acumulados	-	-	-	30,526,872	(30,526,872)	-
Dividendos pagados: Efectivo	-	-	-	(30,526,872)	-	(30,526,872)
Resultado del ejercicio	-	-	-	-	25,303,594	25,303,594
Saldos al 31 de diciembre de 2014	42,451,700	-	4,245,170	-	25,303,594	72,000,464
Transferencia a resultados acumulados	-	-	-	25,303,594	(25,303,594)	-
Dividendos declarados pendiente de pagar	-	-	-	(5,969,240)	-	(5,969,240)
Dividendos pagados: Efectivo	-	-	-	(19,334,354)	-	(19,334,354)
Resultado del ejercicio	-	-	-	-	7,795,490	7,795,490
Saldos al 31 de diciembre de 2015	42,451,700	-	4,245,170	-	7,795,490	54,492,360


Javier Fernández
 Director General




Rud Cristina Martich
 Gerente de Finanzas

Para ser leídos conjuntamente con las notas a los estados financieros

AGENTE DE CAMBIO EURODIVISAS DOMINICANA, S. A.

NOTAS A LOS ESTADOS FINANCIEROS AÑOS TERMINADOS EL 31 DE DICIEMBRE DE 2015 Y 2014 (VALORES EN RD\$)

1. Entidad

Agente de Cambio Eurodivisas Dominicana, S. A., filial de Eurodivisas, S. A., se constituyó el 11 de enero de 2006, de acuerdo a las leyes de la República Dominicana, con el objetivo de efectuar operaciones de intermediación cambiaria en condiciones de mercado libre en el territorio de la República Dominicana, con sujeción a las leyes y a los reglamentos, y en particular comprar y vender divisas de cualquiera que fuese su denominación o característica, tanto en efectivo como en cheques. Inició sus operaciones el 24 de agosto de 2006.

Su domicilio social se establece en el local No.409 de la Plaza Progreso Business Center, en la Avenida Lope de Vega No.13, del Ensanche Naco, de la ciudad de Santo Domingo de Guzmán, Distrito Nacional.

Un detalle de los principales funcionarios es:

Nombre	Posición
Javier Fernández Rodenas,	Director General,
Carlos Matallana Bravo de Laguna,	Gerente General de Operaciones
Oscar Ortiz Perez,	Gerente de Operaciones Zona Este
Rud Cristina Martich,	Gerente de Finanzas
José Gerónimo Figuereo Lanfranco,	Oficial de Cumplimiento
Juana Eunices Duarte Rodríguez	Gerente de Recursos Humanos
Hermey Abreu Martínez,	Gerente de Tecnología.

El agente de cambio se rige por la Ley Monetaria y Financiera y sus reglamentos, las resoluciones de la Junta Monetaria de la República Dominicana y las circulares de la Superintendencia de Bancos de la República Dominicana.

El detalle de la cantidad de oficinas es:

<u>Ubicación</u>	<u>Oficinas</u>
Zona Metropolitana	1
Interior del país	26
Total	<u>27</u>

El agente de cambio mantiene sus registros y prepara sus estados financieros en pesos dominicanos (RD\$).

La emisión de los estados financieros fue aprobada por la administración del agente de cambio el 10 de febrero de 2016.

2. Resumen de las principales políticas de contabilidad

a) Base contable de los estados financieros

El agente de cambio prepara sus estados financieros de acuerdo con las prácticas de contabilidad requeridas para las entidades financieras por la Superintendencia de Bancos de la República Dominicana, la Ley Monetaria y Financiera y los reglamentos,

resoluciones y circulares emitidas por la misma Superintendencia de Bancos y la Junta Monetaria de la República Dominicana. Las Normas Internacionales de Información Financiera son usadas como normas supletorias. Las prácticas de contabilidad para instituciones financieras difieren en algunos aspectos de las Normas Internacionales de Información Financiera aplicables para instituciones financieras, por consiguiente, los estados financieros adjuntos no pretenden presentar la situación, resultados de operaciones y flujos de efectivo de conformidad con dichas Normas Internacionales de Información Financiera.

b) Principales estimaciones utilizadas

La preparación de los estados financieros requiere que la gerencia haga estimaciones y supuestos que afectan las cifras reportadas de activos y pasivos y la revelación de activos y pasivos contingentes a la fecha de los estados financieros, y los montos reportados de ingresos y gastos durante el período. Los estimados se usan principalmente para contabilizar el impuesto sobre la renta. Los resultados reales podrían diferir de dichos estimados.

c) Propiedad, muebles y equipos y depreciación

La propiedad, muebles y equipos se registran al costo. Los costos de mantenimiento y las reparaciones que no mejoran o aumentan la vida útil del activo se llevan a gastos según se incurren.

La mejora en propiedad arrendada se registra al costo y la amortización se calcula bajo el método de línea recta sobre la base de una vida útil de 5 años.

El estimado de vida útil de los activos es el siguiente:

<u>Categoría</u>	<u>Vida útil</u>	<u>Método</u>
Edificaciones	20 años	Línea recta
Muebles y equipos	4 años	Línea recta
Equipo de Transporte	4 años	Línea recta
Mejora en propiedad arrendada	5 años	Línea recta

d) Cargos diferidos

Los cargos diferidos incluyen pólizas de seguros pagadas aún no devengadas. Se imputan a resultados a medida que se devenga el gasto.

e) Intangibles

Los activos intangibles corresponden a erogaciones no reconocidas totalmente como gastos del período en que se incurren, sino que su reconocimiento como tal se distribuye en períodos futuros, debido a que los beneficios que se recibirán de los mismos se extienden más allá del período en el cual se efectuaron. Dentro de este rubro se incluyen las licencias de software. Se requiere previa autorización de la Superintendencia de Bancos para el registro de partidas en las cuentas que componen los activos intangibles.

Los activos intangibles se valúan al costo neto de su amortización acumulada mediante el método de línea recta.

f) Activos y pasivos en moneda extranjera

Las cantidades en los estados financieros están presentadas en pesos dominicanos (RD\$). Los activos y pasivos en moneda extranjera se convierten de acuerdo a la tasa establecida por el Banco Central de la República Dominicana a la fecha de los estados financieros. Las transacciones ocurridas durante el año y los ingresos o gastos se traducen a la tasa vigente a la fecha de la transacción. La diferencia resultante de la conversión de los activos y pasivos en moneda extranjera se registra bajo los renglones de otros ingresos y otros gastos operacionales en el estado de resultados que se acompaña.

g) Costos de beneficios de empleados

El agente de cambio en cumplimiento a lo que establece la Ley No.87-01 de Seguridad Social está afiliada a una AFP. Los aportes de la compañía y los empleados se realizan sobre la base de un porcentaje de las nóminas mensuales. Todos los aportes son capitalizados de manera individual por empleado. Los aportes realizados por el agente de cambio se reconocen como gastos en el momento en que se incurren.

Los beneficios adicionales que disfruta el personal tales como vacaciones, regalía pascual, bonificación, entre otros, se registran según se incurren y de acuerdo a lo estipulado por las leyes laborales del país.

h) Reconocimiento de ingresos y gastos

Los ingresos y gastos se reconocen por el método de lo devengado.

i) Impuesto sobre la renta

El impuesto sobre la renta es determinado de acuerdo con las disposiciones tributarias y legales aplicables en la República Dominicana y equivale al 27%, del beneficio neto imponible. Además, se calcula el 1% del impuesto sobre los activos fijos neto y se compara con el impuesto sobre la renta, el cual se considera como un crédito fiscal del impuesto sobre los activos.

3. Transacciones en moneda extranjera y exposición a riesgo cambiario

Un detalle de los saldos en moneda extranjera es como sigue:

	Al 31 de diciembre de			
	2015		2014	
	US\$	RD\$	US\$	RD\$
Activos				
Fondos disponibles	290,948	13,229,152	886,450	39,184,021
Cuentas por Cobrar	118,697	5,397,047	78,476	3,468,898
Total activos	409,645	18,626,199	964,926	42,652,919
Pasivos				
Otros pasivos	(234,699)	(10,671,573)	(307,929)	(13,611,486)
Total pasivos	(234,699)	(10,671,573)	(307,929)	(13,611,486)
Posición larga de moneda extranjera	174,946	7,954,626	656,997	29,041,433

El tipo de cambio utilizado para la conversión de los saldos en moneda extranjera al cierre del ejercicio fue de RD\$45.47 = US\$1.00 para el 2015 y RD\$44.20 = US\$1.00 para el 2014.

4. Fondos disponibles

Los fondos disponibles consisten de:

	2015 RD\$	2014 RD\$
Caja	50,289,312	35,543,237
Bancos del país	16,140,690	22,911,182
Total	<u>66,430,002</u>	<u>58,454,419</u>

Caja, incluye US\$290,948 (2014: US\$284,472); EUR\$65,925 (2014: EUR\$67,854); Libra Esterlina \$13,280 (2014: \$4,740); Dólar Canadiense \$50,527 (2014: \$31,555); Francos Suizos \$8,490 (2014: \$7,970); Corona Noruega \$5,800 (2014: \$2,100); Yenes \$49,000 (2014: \$59,000); Corona Sueca \$750 (2014: \$1,910) y Corona Danesa \$550 (2014: \$750).

5. Cuentas por cobrar

Las cuentas por cobrar consisten de:

	Al 31 de diciembre de:	
	2015 RD\$	2014 RD\$
Cuentas a recibir diversas:		
Anticipos a proveedores	990,770	806,589
Depósitos en garantía	<u>5,394,047</u>	<u>5,038,018</u>
	<u>6,384,817</u>	<u>5,844,607</u>

6. Propiedad, muebles y equipos

La propiedad, muebles y equipos consisten de:

	2015				
	Edificaciones	Mobiliario y Equipos	Mejora en propiedades arrendadas	Construcción en proceso	Total
Valor bruto al 1ro de enero de 2015	7,012,884	36,176,832	21,067,810	-	64,257,526
Adquisiciones	-	11,760,327	-	543,746	12,304,073
Retiros	-	(913,716)	-	-	(913,716)
Valor bruto al 31 de diciembre de 2015	<u>7,012,884</u>	<u>47,023,443</u>	<u>21,067,810</u>	<u>543,746</u>	<u>75,647,883</u>
Depreciación acumulada al 1ro de enero 2015	(1,402,577)	(20,436,104)	(19,267,052)	-	(41,105,733)
Gasto de depreciación	(350,644)	(6,736,797)	(827,169)	-	(7,914,610)
Retiros	-	538,773	-	-	538,773
Valor al 31 de diciembre de 2015	<u>(1,753,221)</u>	<u>(26,634,128)</u>	<u>(20,094,221)</u>	<u>-</u>	<u>(48,481,570)</u>
Propiedad, muebles y equipos netos al 31 de diciembre de 2015	<u>5,259,663</u>	<u>20,389,315</u>	<u>973,589</u>	<u>543,746</u>	<u>27,166,313</u>

2014

	Edificaciones	Mobiliario y Equipos	Mejora en propiedades arrendadas	Construcción en proceso	Total
Valor bruto al 1ro de enero de 2014	7,012,884	24,682,193	19,718,641	8,531,528	59,945,246
Adquisiciones	-	11,541,277	-	-	11,541,277
Ajustes y/o reclasificaciones	-	(46,638)	1,349,169	(8,531,528)	(7,228,997)
Retiros	-	-	-	-	-
Valor bruto al 31 de diciembre de 2014	7,012,884	36,176,832	21,067,810	-	64,257,526
Depreciación acumulada al 1ro de enero 2014	(1,051,932)	(16,665,415)	(17,661,574)	-	(35,378,921)
Gasto de depreciación	(350,645)	(3,770,689)	(1,605,478)	-	(5,726,812)
Retiros	-	-	-	-	-
Valor al 31 de diciembre de 2014	(1,402,577)	(20,436,104)	(19,267,052)	-	(41,105,733)
Propiedad, muebles y equipos netos al 31 de diciembre de 2014	5,610,307	15,740,728	1,800,758	-	23,151,793

* Consiste en las mejoras a propiedades arrendadas adicionadas durante el periodo, las cuales mediante comunicación de fecha 7 de marzo de 2014 se solicitó a la Superintendencia de Bancos de la República Dominicana la autorización para fines de amortización.

7. Otros activos

Los otros activos consisten de:

	2015 RD\$	2014 RD\$
a) Otros cargos diferidos		
Impuesto pagado por anticipado	8,873,175	2,114,411
Seguros pagados por anticipado	349,135	295,025
Otros	13,820	1,080
	<u>9,236,130</u>	<u>2,410,516</u>
b) Intangibles		
Software	140,989	999,921
Amortización acumulada software	(46,777)	(824,556)
	<u>94,213</u>	<u>175,365</u>
Total	<u>9,330,343</u>	<u>2,585,881</u>

8. Otros pasivos

Los otros pasivos consisten de:

	2015 RD\$	2014 RD\$
Acreeedores diversos	54,819,115	18,036,236
Total Otros Pasivos	<u>54,819,115</u>	<u>18,036,236</u>

9. Impuesto sobre la renta

La legislación fiscal vigente establece la tasa del Impuesto Sobre la Renta de las personas jurídicas en un 28% sobre su renta neta gravable o el 1% de los activos fijos neto para las instituciones de intermediación financiera.

Cuando el impuesto sobre la renta fuese igual o superior al monto de impuesto sobre los activos fijos neto, se considerará extinta la obligación de pago del impuesto a los activos fijos neto.

Cuando el impuesto a los activos fijos neto fuese mayor al impuesto sobre la renta, entonces, el impuesto sobre la renta fungirá como un crédito fiscal y el exceso, el contribuyente lo pagará en dos cuotas iguales.

Sobre esa base la determinación del monto tributable es como sigue:

	2015 RD\$	2014 RD\$
Resultados antes del impuesto sobre la renta	10,604,625	35,122,402
Más (menos) partidas que provocan diferencias:		
Permanentes:		
Otras partidas no deducibles	21,641	446,672
De tiempo:		
Exceso (deficiencia) en gasto de depreciación fiscal	26,645	(501,904)
Otros ajustes negativos	(248,709)	-
Renta neta imponible	<u>10,404,202</u>	<u>35,067,170</u>
Gasto de impuesto 27% (2014 = 28%)	<u>2,809,135</u>	<u>9,818,808</u>
Gasto de impuesto reportado en el estado de resultados	<u>2,809,135</u>	<u>9,818,808</u>
Impuesto a pagar:		
Gasto de impuesto	2,809,135	9,818,808
Anticipos pagados	(10,979,575)	(11,924,657)
Compensaciones autorizadas y otros pagos	-	(562)
Impuesto por pagar (saldo a favor)	<u>(8,170,440)</u>	<u>(2,106,411)</u>

Para la determinación del pago de los anticipos del impuesto sobre la renta, se establece lo siguiente:

- Las empresas con una tasa efectiva de tributación menor o igual al 1.5% de los ingresos brutos pagarán mensualmente como anticipo, en doce cuotas iguales predeterminadas, el valor que resulte de aplicar el 1.5% al ingreso bruto imputado en la declaración jurada.
- Si la tasa efectiva de tributación es superior al 1.5% de los ingresos brutos, se pagará mensualmente la doceava parte del impuesto liquidado correspondiente al último ejercicio fiscal declarado.

En cuanto a las pérdidas compensables, está establecido un plazo de cinco (5) años para la compensación de las pérdidas que se generen a partir de la ley 172-07 a razón de un 20% anual para los tres primeros años, un 20% hasta un máximo del 80% de la renta neta imponible para el cuarto año y 20% para el quinto año, hasta un máximo del 70% de la renta neta imponible.

En noviembre de 2012 el Poder Ejecutivo promulgó la Ley 253-12 "Ley para el Fortalecimiento de la Capacidad Recaudatoria del Estado para la Sostenibilidad Fiscal y el Desarrollo Sostenible".

Mediante esta ley de Reforma fiscal en uno de sus artículos se ratifica la tasa de Impuesto sobre la Renta para personas jurídicas en un 29% sobre su renta neta gravable. Se establece además un desmonte de la siguiente forma:

Para el ejercicio fiscal 2014	28%
A partir del ejercicio fiscal 2015	27%

De igual forma, se establece que quienes paguen o acrediten en cuenta de dividendos o que de cualquier otra forma distribuyan utilidades de fuente dominicana deberán retener e ingresar a la Administración Tributaria, como pago único y definitivo el diez por ciento (10%) de ese monto. Con esto la retención y pago de impuesto por dividendo deja de fungir como crédito fiscal para la empresa a partir de la entrada en vigencia de la ley.

Por otra parte, se establece que, a partir del año 2015, la tasa del impuesto sobre los activos prevista en el artículo 401 del Código Tributario se reduce de uno por ciento (1%) a cero puntos cinco por ciento (0.5%). A partir del ejercicio fiscal del año 2016, queda eliminado el referido impuesto. Esta reducción y eliminación se aplicará en la medida que permita alcanzar y mantener la meta de presión tributaria al año 2015 establecida en la ley No. 01-12 de la Estrategia Nacional de Desarrollo.

10. Patrimonio neto

El patrimonio neto consiste de:

	Autorizadas		Emitidas	
	Cantidad	Monto RD\$	Cantidad	Monto RD\$
Saldo al 31 de diciembre de 2015	424,517	42,451,700	424,517	42,451,700
Saldo al 31 de diciembre de 2014	424,517	42,451,700	424,517	42,451,700

El capital autorizado está representado por 424,517 (2014: 424,517) acciones ordinarias, con un valor nominal de RD\$100 cada una.

Numero de accionistas y estructura de participación:

Al 31 de diciembre de 2015 y 2014

	Numero de accionistas	Cantidad de Acciones	Monto RD\$	Porcentaje %
Personas físicas	1	1	100	0.0%
Personas jurídicas	1	424,516	42,451,600	100.0%
	<u>2</u>	<u>424,517</u>	<u>42,451,700</u>	<u>100.00%</u>

Dividendos

Mediante acta de Asambleas General Ordinaria de Accionistas del 27 de abril de 2015, en la resolución 1ra resolución se aprobó la distribución de dividendos en efectivo de las utilidades acumuladas al 31 de diciembre 2014, por del valor de RD\$25,303,594 en efectivo, de los cuales están pendiente de pago la suma de RD\$5,969,240. (Véase nota 8).

Mediante acta de Asamblea General Ordinaria de Accionistas del 15 de marzo de 2014, en la 2da resolución se aprobó la distribución de dividendos en efectivo de las utilidades acumuladas al 31 de diciembre 2014, por RD\$30,526,872.

11. Compromisos y contingencias

La compañía mantiene varios contratos de arrendamientos donde se entiende está el principal blanco de público que realiza operaciones de cambio de divisas. El monto registrado como gasto de arrendamiento de inmuebles fue de RD\$107,947,180 para el año 2015 y RD\$91,009,029 para el año 2014 que está presentado en el renglón de otros gastos en el estado de resultados.

La compañía tiene dos demandas laborales en curso, principalmente por reclamaciones de prestaciones laborales y reparación de daños y perjuicios. En la actualidad estos casos se están ventilando en los tribunales. La gerencia no ha creado provisión alguna porque se estima que no tendrán efecto importante en la situación financiera de la compañía como ha ocurrido hasta el momento.

12. Otros ingresos (gastos) operacionales

Los otros ingresos (gastos) operacionales consisten de:

	<u>2015</u> <u>RD\$</u>	<u>2014</u> <u>RD\$</u>
Comisiones por Cambio		
Ganancia por cambio de divisas al contado	328,713,488	305,741,541
Sub-Total	<u>328,713,488</u>	<u>305,741,541</u>
Ingresos Diversos		
Ingresos por Disponibilidad	230,060	112,798
Sub-Total	<u>230,060</u>	<u>112,798</u>
Total	<u>328,943,548</u>	<u>305,854,339</u>
Otros gastos operacionales:		
Comisiones por servicios		
Por otros servicios	(123,367)	(135,852)
Sub-total	<u>(123,367)</u>	<u>(135,852)</u>
Gastos Diversos		
Otros gastos operaciones diversos	(5,633,962)	(7,406,794)
Sub-Total	<u>(5,633,962)</u>	<u>(7,406,794)</u>
Total	<u>(5,757,329)</u>	<u>(7,542,646)</u>

13. Otros ingresos (gastos)

Los otros ingresos (gastos) consisten de:

	2015 RD\$	2014 RD\$
Otros Ingresos:		
Ganancia por venta de activo fijo	248,709	-
Recuperación de gastos	8,667	96,049
Otros	155,544	144,172
	<u>412,920</u>	<u>240,221</u>
Otros Gastos		
Otros Gastos	(21,642)	(185,873)
Total	<u>391,278</u>	<u>54,348</u>

14. Remuneraciones y beneficios sociales

Las remuneraciones y beneficios sociales consisten de:

	2015 RD\$	2014 RD\$
Sueldos, salarios y participaciones en beneficios	55,417,860	41,636,965
Seguros sociales	3,751,991	2,862,147
Contribuciones a planes de pensiones	3,655,158	2,703,394
Otros gastos de personal	21,786,518	16,788,271
Total	<u>84,611,527</u>	<u>63,990,777</u>

El promedio de empleados es de 223. De este importe, un total de RD\$3,603,696 en el 2015 y RD\$3,353,091 en el 2014, corresponde a retribución de personal directivo.

15. Operaciones con partes vinculadas

Las operaciones con partes vinculadas consisten de:

	2015	
	Efecto en resultados en RD\$	
	Ingresos	Gastos
Licencias software		30,502,341
Soporte Informático y Gestión de Negocios		29,024,434
	-	<u>59,526,775</u>

Al 31 de diciembre 2015, del total de gastos incurridos están pendiente pago RD\$28,764,783 el cual se presentan en el balance general en el rubro de otros pasivos. Véase nota 8

	2014	
	Efecto en resultados en RD\$	
	Ingresos	Gastos
Licencias software		27,886,793
Soporte Informático y Gestión de Negocios		14,070,325
	-	<u>41,957,118</u>

Al 31 de diciembre 2014, del total de gastos incurridos están pendiente pago RD\$7,192,798 el cual se presentan en el balance general en el rubro de otros pasivos. Véase nota 8

El gasto que se genera es por concepto de uso de licencias de software y soporte técnico. Los honorarios que se pagan por dicha operación son similares a las que se pudiesen pactar con otras empresas no vinculadas.

16. Fondo de pensiones y jubilaciones

Mediante la Ley 87-01 del 9 de mayo de 2001 se creó el Sistema Dominicano de Seguridad Social, el cual incluye un Régimen Contributivo que abarca tanto a trabajadores públicos como a privados y a los empleadores.

El empleador contribuye al financiamiento del Régimen Contributivo, tanto para el Seguro de Vejez, discapacidad y Sobrevivencia como para el Seguro Familiar de Salud, con el 71% del costo total y al trabajador le corresponderá el 29% restante. El costo del seguro de Riesgos Laborales será cubierto en un 100% por el empleador. En adición, el empleador aportará el 0.4% del salario cotizante para cubrir el Fondo de Seguridad Social del sistema provisional.

De igual manera, el sistema de seguridad social incluye la afiliación obligatoria del trabajador asalariado y del empleador al régimen provisional a través de las Administradoras de Fondos de Pensiones (AFP) y a las Administradoras de Riesgos de Salud (ARS).

17. Notas requeridas por la Superintendencia de Bancos de la República Dominicana

A continuación, se describen las notas requeridas por la Superintendencia de Bancos de la República Dominicana que no aplican:

- Cambios en las políticas contables
- Fondos tomados a préstamo
- Ingresos y gastos financieros
- Evaluación de riesgos
- Transacciones no monetarias
- Hechos posteriores al cierre
- Otras revelaciones
